



CONFERENCE DE PRESSE

13 OCTOBRE 2022

ADOPTION DU PROJET

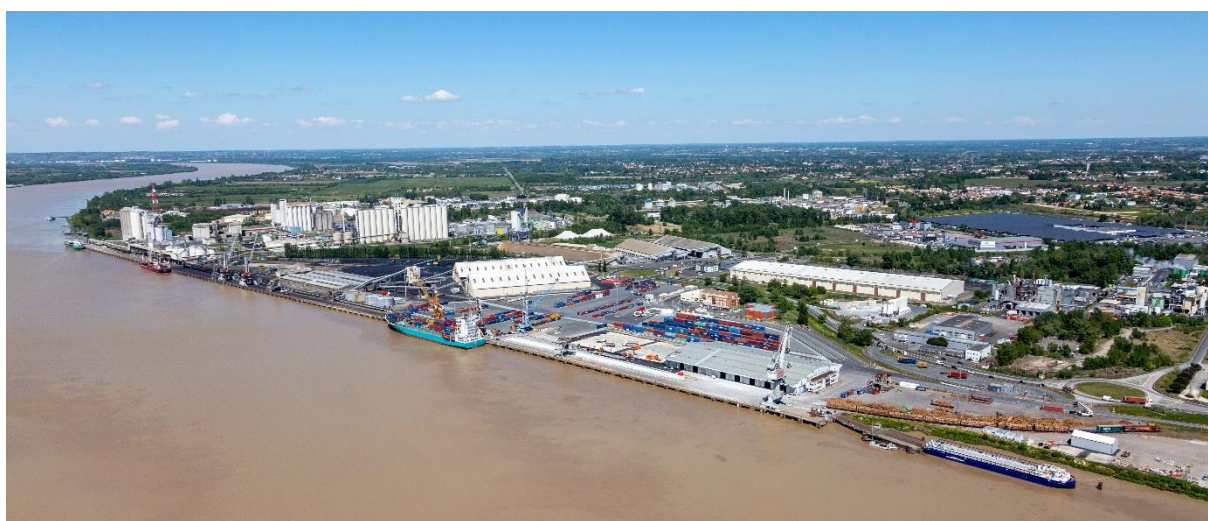
STRATEGIQUE DU GPMB

Table des matières

APPROBATION DU PROJET STRATEGIQUE 2021-2025 PAR LE CONSEIL DE SURVEILLANCE DU PORT DE BORDEAUX.....	3
1. L’interface portuaire au centre des échanges régionaux.....	4
2. Renouvellement du modèle économique portuaire dans les transitions écologiques et énergétiques.....	5
3. L’ écosystème portuaire au service du territoire	6
4. Faire la ville sur le port et le port sur la ville	7
Investissements	7
Méthode et concertation	8
POINT TRAFIC A FIN AOÛT 2022.....	9
Les filières du GPMB.....	9
La situation à fin août 2022	9
POLE NAVAL : ACTIVITES ET INVESTISSEMENTS.....	14
H37	15
Forme 2.....	15
Quai 208	15
Bassens – forme n°3	16
Poste 429.....	16
STRATEGIE GREEN P(HY)SICS ET AVANCEES DES PROJETS DE DECARBONATION.....	17
Projet GH2	18
Projet CVE.....	18
Implantation d’une ferme photovoltaïque sur le terminal du Verdon	19
H2Bordeaux.....	19
Carburants bas carbone	20
Miser sur l’innovation et la formation : Pôle Excellence Garonne et lancement de « Bordeaux Technoports ».....	20
Contacts.....	22
Suivez-nous !	22

APPROBATION DU PROJET STRATEGIQUE 2021-2025 PAR LE CONSEIL DE SURVEILLANCE DU PORT DE BORDEAUX

Le Port de Bordeaux poursuit, à travers son plan stratégique, la dynamique à l'œuvre depuis 2019 pour redéployer son activité commerciale, et proposer une offre de services diversifiée, performante et fiable. Le GPMB renforce également son rôle déterminant dans les transitions économiques, écologiques, énergétiques, industrielles, sociétales ou bien numériques.



Le passage vers un modèle renouvelable et neutre en carbone, véritable mutation à l'échelle du territoire et opportunité de réindustrialisation, constitue le cœur de sa stratégie. Celle-ci s'opérera en partie sur le domaine portuaire, prioritairement sur des terrains déjà artificialisés ou des friches, mais aussi en cohérence avec les autres zones d'activités régionales, où le potentiel de développement en lien avec l'économie circulaire et l'énergie décarbonée est considérable.

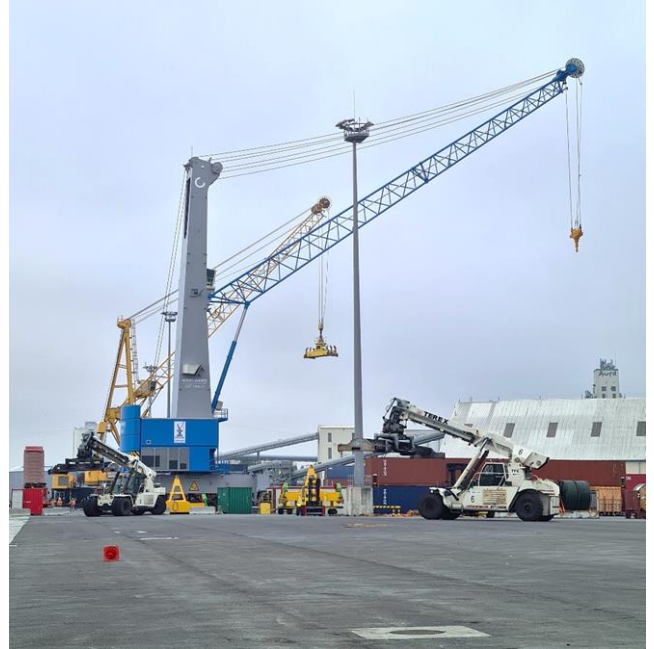
De manière générale, le Port de Bordeaux s'attachera donc à apporter une réponse à 4 grands défis stratégiques portuaires, avec pour chacun un ensemble d'actions et projets phares, que vous pouvez visualiser ci-dessous sur les cartes des différents sites portuaires :

- Remettre l'interface portuaire au centre des échanges régionaux
- Renouveler le modèle économique portuaire dans les transitions écologiques et énergétique
- Soutenir l'écosystème portuaire au service du territoire
- Faire la ville sur le port et le port sur la ville

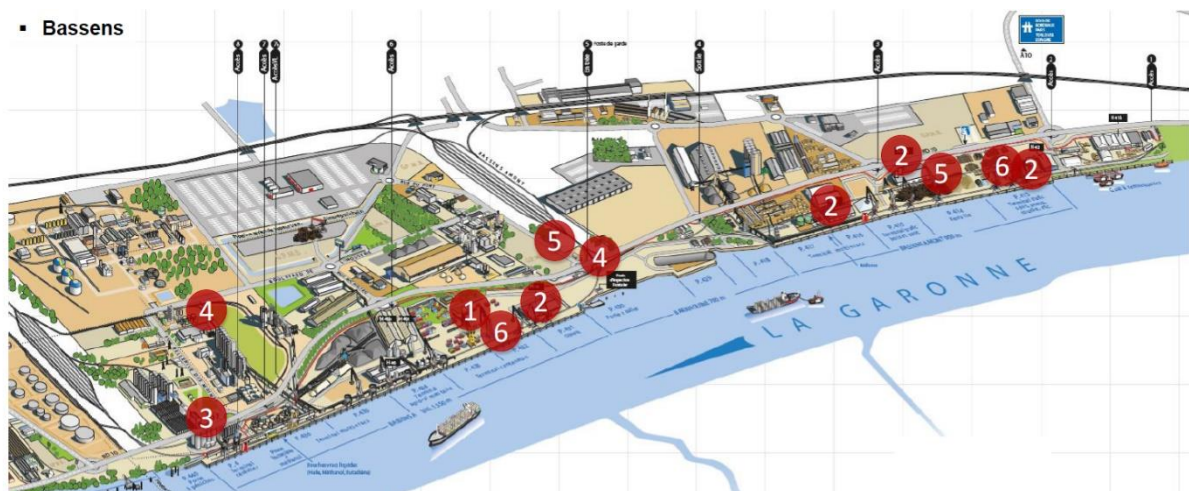
1. L'interface portuaire au centre des échanges régionaux

Actions phares 2021-2025

1. Finalisation des travaux de modernisation du terminal conteneurs de Bassens
2. Développement des capacités de stockage à Bassens
3. Rénovation du poste 449
4. Travaux d'amélioration de la connectivité ferroviaire d'Ambès et de Bassens
5. Renforcement de la multimodalité à Bassens
6. Renouvellement de la manutention verticale
 - Modernisation de la sureté des sites portuaires
 - Réalisation du Plan d'adaptation et d'atténuation des effets du changement climatique (P2A2C)
 - Projets numériques (Gironde XL 3D +...)



Localisation des projets sur le plan de Bassens



2. Renouveau du modèle économique portuaire dans les transitions écologiques et énergétiques

Actions phares 2021-2025

1. Proposer des sites industriels clé en main
2. Développer la production d'énergie photovoltaïque sur les surfaces de stockage (hangars, ...) et les espaces portuaires peu valorisables
3. Electrifier et adapter des engins de manutention verticale aux besoins des produits de seconde vie
4. Mettre en place le branchement électrique des postes à quai de stationnement et d'hivernage
5. Accompagner les acteurs industriels présents et potentiels pour la création d'un écosystème industrialo-portuaire bas-carbone
 - Implantation de projets d'économie circulaire
 - Structuration d'une filière industrielle régionale autour de la production et des utilisations industrielles de l'hydrogène
 - Pôle d'Excellence Garonne : permettre le développement d'une pépinière liée à l'innovation maritime et portuaire

Localisation des projets



3. L'écosystème portuaire au service du territoire

Actions phares 2021-2025

1. Modernisation des infrastructures et des équipements du pôle naval (slipway, outillage d'assèchement, ...)
2. Accueil des activités navales de refit et retrofit
3. Développement du Pôle d'Excellence Garonne
 - Renouvellement des outils numériques de planification et de programmation
 - Elaboration du Schéma Directeur de l'Aménagement Durable du Port de Bordeaux
 - Bilan carbone, évaluation des impacts du passage portuaire, audit énergétique
 - Projets de collaboration en cours (PIXEL, Smart Data Gironde, ...)
 - Travaux de renouvellement du réseau d'Adduction d'Eau Potable de Bassens

Localisation des projets



4. Faire la ville sur le port et le port sur la ville

Actions phares 2021-2025

1. Soutien à la reprise de la filière croisière en Gironde et aménagement du poste 700 de Pauillac pour l'accueil de paquebots maritimes « Pauillac Phase 1 »
2. Aménagement de la plaque portuaire et de l'arrière-base
3. Création d'un Port Center
 - Favoriser la logistique urbaine
 - Construction d'une charte de mise en lumière des bâtiments portuaires
 - Participation au concours européen d'urbanisme « Europan 16 »
 - Aménagement de plusieurs espaces paysagers procurant des îlots de fraîcheur en ville

Localisation des projets



Investissements

Le projet stratégique 2021-2025, approuvé par le Conseil de Surveillance du 13 octobre 2022, représente un **investissement global de 72 M € sur 5 ans.**

Méthode et concertation

Pour la première fois, l'élaboration du PS du GPMB a été réalisée exclusivement en interne, en s'appuyant notamment sur des études sectorielles spécifiques. Des études de filières et des études prospectives ont été lancées, tout comme la Stratégie Développement Durable (SDD) 2021-2025 du GPMB.



La concertation avec les instances du port (Conseil de Développement et Conseil de Surveillance), avec les agents et avec les différentes parties prenantes externes s'est déroulée en même temps. Là encore, le souhait du GPMB était de partager ses données de base pour co-construire sa stratégie.

A l'occasion de la **séance du 13 octobre 2021**, **le Conseil de Surveillance avait donné un avis favorable sur une version consolidée** du

Projet Stratégique 2021-2025 du GPMB devant ensuite être soumise aux consultations formelles prévues par le Code des Transports :

- Le CSE de l'Etablissement
- Le Conseil de Développement et sa Commission des Investissements
- Le Conseil Scientifique de l'Estuaire de la Gironde (CSEG)
- L'Autorité Environnementale désignée (Missions Régionales d'Autorité Environnementale (MRAe) en l'occurrence
- Le public, avec une mise à disposition du 28 juin au 28 septembre 2022 (un mois obligatoire)

L'analyse des avis reçus laisse apparaître trois sujets majeurs :

- la complémentarité des ports de la façade ;
- l'évaluation des incidences du projet en termes de bilan carbone
- le besoin de précisions sur les projets, les enjeux, les espaces, l'intégration de la démarche éviter, réduire et compenser...

Le GPMB a pris en considération ces avis et apporté un certain nombre d'ajustements au texte final.

L'ensemble de ses étapes ayant été franchies, le projet stratégique 2021-2025 a pu faire l'objet **d'une approbation formelle et définitive par le Conseil de Surveillance du 13 octobre 2022.**

UN DISPOSITIF DE CONCERTATION AMBITIEUX

- Plus de 350 personnes (élus, collectivités, entreprises, associations, partenaires publics et privés...) invitées à la concertation
- Une plateforme spécialement développée pour le partage de documents (synthèse des ateliers, présentations et vidéos...)
- Près de 18 heures de temps de présentation et d'échanges dématérialisés (webinaires...)
- 5 ateliers thématiques
- 30 témoins ayant livré leurs expériences

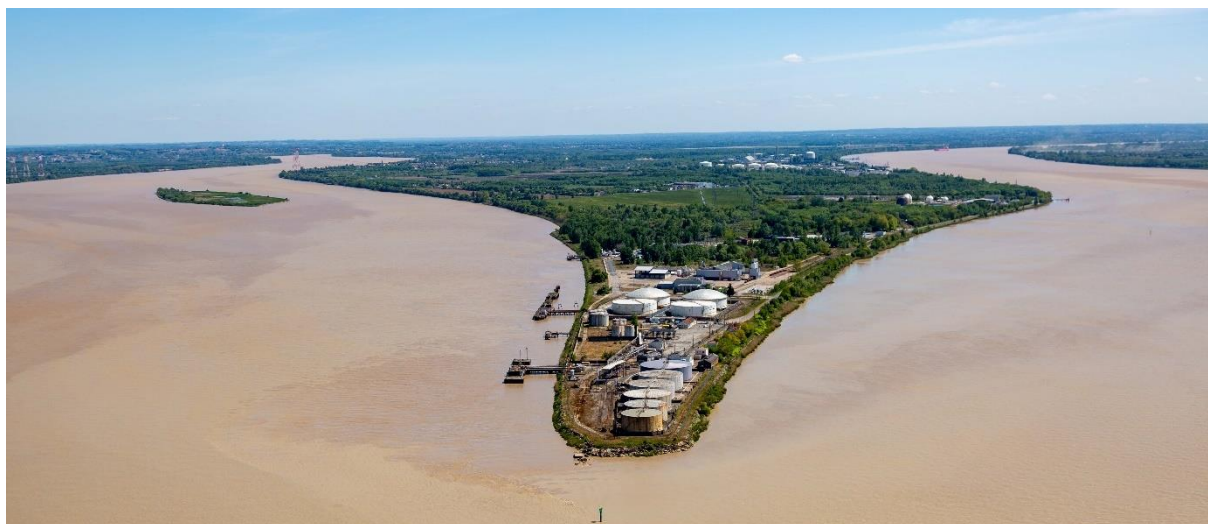
POINT TRAFIC A FIN AOÛT 2022

Les filières du GPMB

La typologie des trafics portuaires rencontrée dans un port est à l'image de l'activité réalisée par le territoire et son complexe industrialo-portuaire.

Au Port de Bordeaux, **3 familles de filières sont présentes** :

- **Les filières socles**, regroupant en tonnage les principaux produits importés et exportés depuis le Port de Bordeaux et qui représentent les fondamentaux de son activité depuis plusieurs décennies
- **Les filières du territoire**, exprimant les spécificités du territoire et la manière dont il utilise les infrastructures portuaires
- **Les filières d'avenir**, accompagnant et soutenant les transitions et évolutions du territoire et des acteurs faisant le complexe industrialo-portuaire.



La situation à fin août 2022

Avec **4 388 175 tonnes** cumulées à fin août 2022 contre **4 333 678 tonnes** à fin août 2021, le Grand Port Maritime de Bordeaux enregistre une hausse de son trafic de 1,26% au deux tiers de l'année. Au total, ce sont 1148 mouvements de navires qui ont été enregistrés sur les terminaux du GPMB (+13,78 %)

AUX ENTREES : 3 164 664 tonnes, soit -2,84%

Vracs solides : 413 276 tonnes (-25,15 %)

Vracs liquides : 2 664 721 tonnes (+1,78 %)

Autres conditionnements : 86 667 tonnes (-0,33 %)

FILIERES SOCLES :

Energies (Gasoil, Essence, Jet, Fioul, GPL, charbon/coke)



2 167 287 tonnes à fin août 2022 contre **2 129 183 tonnes** traitées à fin août 2021, soit une hausse de 1,79 % (+ 38 104 tonnes).

Les activités d'importations de gasoil sont équivalentes à l'année dernière (+2.3 % / +35 kt). Les essences sont en forte hausse (+15.6 % / +57 kt) et le fioul décroche avec 81 419 tonnes réceptionnées (163 112 tonnes à fin août 2021). La volatilité des cours du baril est toujours très forte du fait du contexte géopolitique avec la guerre

Russo-ukrainienne et incite les consommateurs à ajuster au plus près leur besoin et/ou trouver des solutions alternatives au marché standard.

Matières premières industrielles

(Ammoniac, Méthanol, Ethanol non bio-sourcé, Butadiène, sel)

Cette catégorie de produits, avec **212 977 tonnes** traitées à fin août 2022 affiche un recul de 16,46 % avec les chiffres de 2021 sur la même période, durant laquelle **254 949 tonnes** avaient été traitées (-41 972 tonnes)

Comme pour la filière des énergies, la crise ukrainienne risque d'avoir une incidence sur les échanges commerciaux de ces produits (notamment avec le prix du gaz qui entre dans la composition de l'ammoniac).

Vracs agro-industriels

(Graines colza, graines tournesol, huiles végétales, mélasse, tourbe, engrais solides, engrais liquides)

306 810 tonnes traitées à fin août 2022 contre **321 421 tonnes** traitées à fin août 2021, soit une baisse de -4,55 % (-14 611 tonnes).

Cette catégorie de produits reste fortement impactée par le ralentissement des importations de graines oléagineuses.

En revanche, les huiles végétales progressent de 27,92 % (**120 661 tonnes**) à fin août 2022 en comparaison des activités traitées sur la même période en 2021.

Avec 108 960 tonnes importées à fin août 2022, la filière engrais affiche une hausse de +35,76 %.

FILIERES DU TERRITOIRE :

Produits forestiers (Bois, Tall Oil)

46 393 tonnes importées (+42,24%)

Ce sont principalement les nouveaux flux d'importations de rondins de bois pour l'industrie papetière débutés au mois de juillet 2022 qui viennent booster cette catégorie de produits.



Construction & BTP

(Granulats, Bitume, ciment, clinker, autres)

209 921 tonnes traitées à fin août 2022 contre 342 278 tonnes traitées en janvier 2021 (-38,67 %)

Mise à part la bonne tenue des importations liquides de bitume à Blaye avec 53,7 Kt (+13,4%) les autres marchandises du secteur de la construction tourne au ralenti avec une activité réduite de moitié.

Conteneurs

85 424 tonnes (+0,19%). Quasi stabilité sur les flux import à fin août 2022.

Colis lourds :

1 243 tonnes (-26,49 %)

FILIERES D'AVENIR

Bio-carburants (EMHV-Fame, HVO, Ethanol bio-sourcé, autres)

Avec **134 609 tonnes** importées au mois d'août 2022 (contre seulement 86 000 tonnes à fin août 2021), cette filière affiche une belle progression sur les premiers mois de l'année (56,52%).

Les flux d'importation d'EMHV (**Ester Méthylique d'Huile Végétale ou diester**) sont très actifs (+71,32%). A noter l'apparition de nouveaux produits en 2022 tels que l'éthanol bio-sourcé (9479 tonnes).

AUX SORTIES : 1 223 511 tonnes, soit + 13,67 %

Vracs solides : 740 124 tonnes (+18,26 %)

Vracs liquides : 379 196 tonnes (+10,26 %)

Autre conditionnements : 104 191 tonnes (-2,28 %)

FILIERES SOCLES

Energies (Pétrole brut, Autres)

Situation baissière de **- 15.8 % avec 139.5 kt à fin août 2022** pour les exportations de pétrole brut. Pour mémoire, l'industriel avait terminé l'année 2021 avec une hausse de 20% de ses exportations liée principalement à la récupération de flux de pétroles produits en région parisienne.

Energies Vrac agro-industriel

(Maïs, blé, autres céréales, graines oléagineuses, huiles végétales, tourteaux et dérivés, Glycérine, Autres)

626 866 tonnes (+17,80 %)

Cette situation positive trouve son explication dans plusieurs phénomènes :

- Les exportations de céréales, maïs et blé, ont repris sur un bon rythme sur le 1^{er} semestre 2022 avec respectivement des progressions de +44,60% et +55,27%). La récolte de maïs 2022 s'annonce néanmoins catastrophique en raison du climat défavorable de l'été et les chiffres devraient s'inverser d'ici la fin de l'année 2022.
- Les exportations de graines oléagineuses sont également en net repli. 64 935 tonnes traitées à fin août 2022 contre 117 879 tonnes à fin août 2021 (-44,91 %)
- Les huiles végétales affichent en revanche une nette progression à l'exportation avec un tonnage de 103 378 tonnes (+84,5%).



La crise ukrainienne perturbe cette filière depuis le début du conflit et devrait continuer dans les semaines et mois à venir. L'augmentation des prix des céréales est déjà effective. Au 28 septembre 2022 le blé tendre rendu Rouen affichait 346 €/t (217 €/t début juin 2021) et le maïs rendu Bordeaux atteignait 343 €/t (260 €/tonne début juin 2021). L'Ukraine est habituellement un gros fournisseur de céréales à l'échelle européenne (notamment pour l'alimentation animale). La situation complexe en mer Noire apporte en effet toujours autant de volatilité dans un marché en manque de certitudes.

FILIERES DU TERRITOIRE :

Matières minérales

(Talc, Terres réfractaires, Quartz, Autres)

67 299 tonnes (+227%).

Ce sont principalement les volumes de quartz qui tirent vers le haut les chiffres de cette filière (58 504 tonnes). L'annonce en début d'année d'un volume exportable de 80 KT devrait même être dépassée d'ici la fin 2022.

A noter également mais dans une moindre mesure les bons résultats des exportations de talc (8 795 tonnes).

Conteneurs

Avec un tonnage de 102 785 tonnes, l'activité conteneurs export du port de Bordeaux affiche un léger recul (-0,45%). Cette baisse reste malgré tout contenue malgré les différentes escales annulées en début d'année. L'évolution de l'activité conteneurs sera à suivre d'ici la fin d'année 2022, en lien avec la baisse des taux de fret sur le marché actuel.

Colis lourd

1 406 tonnes traitées à fin août 2022.

FILIERES D'AVENIR

Bio-carburants

(EMVH, HVO, Ethanol bio-sourcé, Autres)

118 371 tonnes (+35,87 %)

Cette filière a généré des volumes export plus importants qu'en 2021, principalement de l'EMVH qui est produit sur la ZIP.

Matériaux de seconde vie (Ferrailles, Pneus broyés, verre, bois énergie, Autres)

136 005 tonnes (-6,65%)

-Légère hausse des exportations de ferrailles export (+4,84%)

Les exportations de ferrailles affichaient de belles perspectives sur le premier semestre 2022, mais l'augmentation des cours sur ce marché a ralenti la dynamique.

-Baisse des exportations de broyats de pneus (-27,27%)

Une baisse peu significative à ce stade de l'année.

-Baisse des exportations de verre (-30,59 %) (les exportations maritimes ont représenté une solution de dépannage ponctuelle pour un industriel local).

FILIERE CROISIERE

35 escales réalisées à fin septembre (dont 22 à Bordeaux centre), pour 20 787 passagers, sur un total de 44 navires programmés sur l'estuaire en 2022.

En dépit de quelques annulations intervenues par rapport à la programmation initiale 2022, avec notamment 2 navires en panne, certainement en raison de leur arrêt prolongé pendant la pandémie, le port de Bordeaux renoue avec un niveau d'activité presque équivalent à celui enregistré avant la crise sanitaire, ce qui est très encourageant. Les dernières restrictions sur les jauges maximales ont été levées dans le courant de l'été, permettant ainsi un meilleur remplissage des navires. Les compagnies sont confiantes, la demande est là malgré le contexte économique incertain et les réservations sont soutenues.

La charte des bonnes pratiques environnementales de 2020 a été actualisée en partenariat avec Bordeaux Métropole, le Département et le pilotage de la Gironde, et les compagnies s'engagent à la respecter pour escaler dans le port de la Lune.

La programmation 2023 est quasi finalisée et plus de soixante paquebots maritimes feront escale l'an prochain sur les terminaux du GPMB, ce qui constituera un nouveau record. Les compagnies travaillent sur les itinéraires 2024 et les premières réservations sur le poste 700 à Pauillac ont été enregistrées.



POLE NAVAL : ACTIVITES ET INVESTISSEMENTS

Le **pôle naval**¹ (outils d'assèchement et quais d'armement) affiche des résultats particulièrement satisfaisants en termes de capacité d'accueil et de diversification de ses activités : la forme 1 accueillera sur 2022-2023 4 bateaux en hivernage. Le slipway est de son côté complet jusqu'au mois d'avril et la forme 3 accueillera d'ici quelques jours un navire de 67 mètres.

Les importants travaux réalisés sur le slipway ont permis dès le début d'année 2022 une remontée en capacité essentielle à son activité. Il peut désormais accueillir des navires de 1 100 tonnes, pour répondre à la demande croissante de mise à sec de yachts, batcub, catamarans... mais aussi sur le secteur des « day cruise ».

Le slipway a ainsi accueilli le bac Vauban en janvier, puis en mars le chantier de rénovation énergétique du Sicambre (compagnie Bordeaux River Cruise) pour des travaux réalisés par l'entreprise E-NAUTIC. L'opération a permis notamment de réduire de moitié les émissions de CO2 annuelles du navire, qui accueille près de 72 000 passagers par an pour des croisières fluviales.



Le GPMB poursuit son effort sur la période 2021-2025, avec une **modernisation continue** de ses équipements (écluses, formes d'assèchement, quais d'armement ou terre-pleins...) et une réorganisation des espaces pour permettre la pleine exploitation des sites.

¹ Avec 3 formes de radoub (2 aux Bassins à flot, 105*17 m / 145*22 m – et une 3^{ème} à Bassens 240*35 m), un slipway (60*12 m) et 2 quais d'armement (140 et 180 m), le GPMB dispose d'une offre complète permettant toute l'année des opérations de refit, de retrofit, de personnalisation ou de démantèlement, sur tout type de navires maritimes et fluviaux (yachts, ferries, catamarans, navettes fluviales, péniches, dragues, navires militaires...).

Objectif : offrir des conditions d'accueil idéales pour des chantiers de réparation navale, ou de refit/retrofit : davantage de terre-pleins, alimentation électrique des quais, cellules-ateliers, bases-vies adossés aux formes du pôle naval. Le point sur les projets illustrant cette dynamique :

H37



Crédit AABA et ANOV-Concept

Aux Bassins à flot, le GPMB requalifie ce bâtiment de 1035 m² dédié aux activités de réparation navale et à l'ameublement de navires, pour soutenir et développer le tissu économique local. La livraison est prévue fin 2023, une partie du bâtiment accueillera le projet HyNaval, pour la prise en charge de chantiers de refit ou le retrofit, sur des navires jusqu'à 80 mètres. Les travaux seront confiés à des entreprises locales, mais aussi aux ateliers du GPMB.

Forme 2

D'une longueur de 105 m, la forme 2 des Bassins à flot sera prochainement remise en eau et servira de petits quais d'armement, permettant l'accueil à flot pour le refit de catamarans, yachts ou navires de grande plaisance avec une extension de quai. Sa mise en service sera marquée par l'accueil des Lagoon, catamarans de luxe construits en rive droite à Bordeaux chez CNB. Son extension de quai en acier, construite et assemblée par les ateliers du GPMB pour un montant de près d'un million d'Euros pourra devenir à terme, en lien avec la réhabilitation de la « maison du gardien » et l'installation d'une base vie, une zone de réception haut de gamme pour ces navires de prestige. 30 catamarans vont être accueillis d'ici la fin de l'année et 50 sont attendus en 2023.



Quai 208

Le quai 208, qui a fait l'objet d'une remise aux normes permettant l'accueil de navires plus importants sera équipé pour le branchement électrique à quai d'ici la fin d'année 2023.

Bassens – forme n°3

A Bassens, les travaux de mise en conformité de la forme 3 se poursuivent : reprise des terre-pleins, reprise de la dalle étanche pour le recyclage des eaux, sécurisation du site avec automatisation des portails et garde-corps fabriqués et installés par le GPMB, reprise du réseau d'eau potable... Une étude a également été lancée pour le remplacement des moteurs des pompes d'épuisement de la forme, afin d'étudier des solutions moins consommatrices d'énergie.

Le Noé, navire de 67m arrivé cet été à Bassens de Lorient pour sa transformation en établissement flottant de loisirs, entrera en forme le 17 octobre pour des travaux de démontage de l'arbre d'hélice, safran, tube de jaumière... ces travaux seront réalisés par le GPMB, avant d'autres opérations de sablage et de décapage de la coque (réalisées par une entreprise extérieure.)



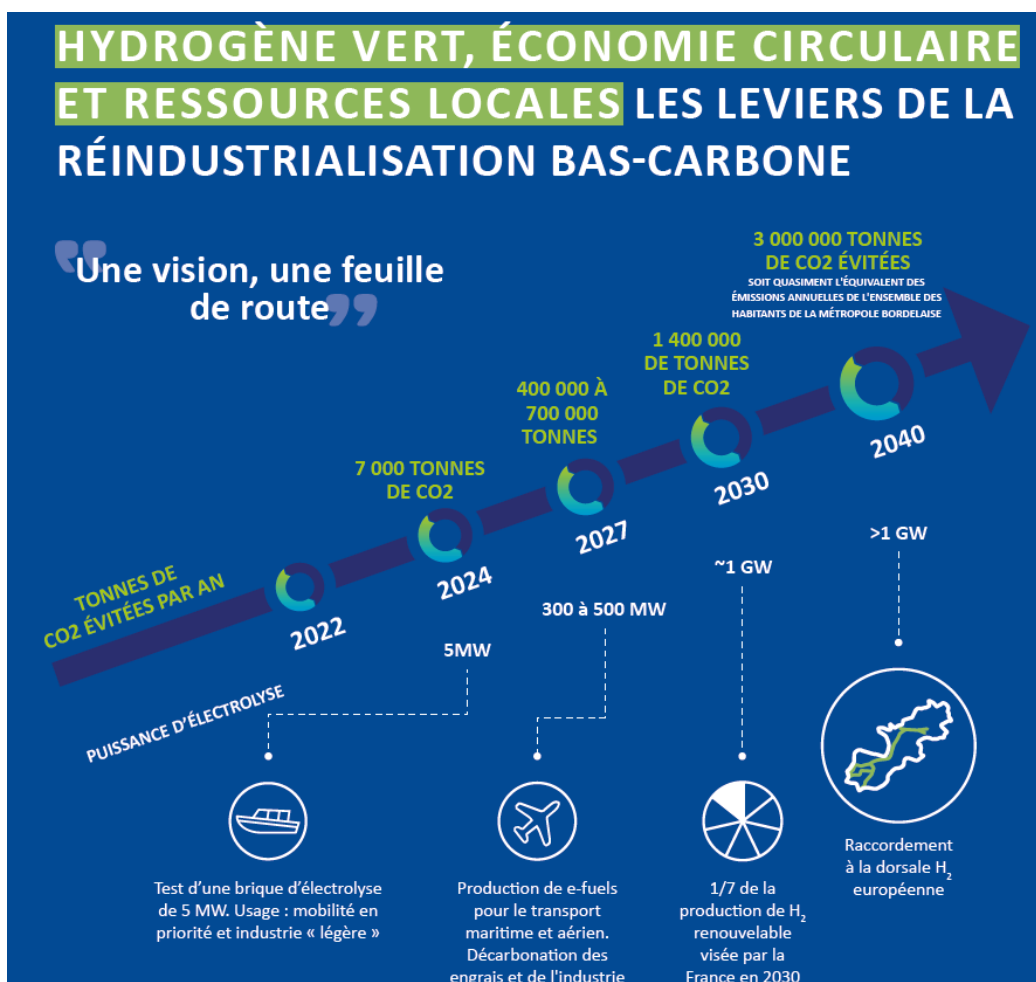
Poste 429



Le branchement électrique du poste d'attente 429 est désormais opérationnel, et bénéficie actuellement à l'ex thonier Manapany (navire de 90m) en attente de travaux de remise en conformité.

STRATEGIE GREEN P(HY)SICS ET AVANCEES DES PROJETS DE DECARBONATION

Un des axes prioritaires du Projet Stratégique 2021-2025 du Grand Port Maritime de Bordeaux repose sur la ré-industrialisation bas-carbone de la zone industrialo-portuaire. Cette stratégie ambitieuse, dénommée **Green P(Hy)sics (Green Ports and Hydrogen for Sustainable Industries Cities and Ships)** permet au port de contribuer significativement aux objectifs européens de neutralité carbone en 2050 et fait l'objet de multiples déclinaisons ainsi que d'un plan d'actions qui visent à enclencher **une dynamique d'ensemble aux côtés des acteurs territoriaux.**



La zone d'activités économiques du port de Bordeaux est ainsi fléchée pour devenir un des grands territoires d'hydrogène vert en France, en visant 1/7 de l'objectif national à l'horizon de la décennie 2030, soit **1 GW** d'électrolyse.

De nombreux procédés novateurs pourront s'y développer comme la production décarbonée de e-ammoniac (élément de base pour les engrais et carburant potentiel pour le transport maritime) ou encore de e-méthanol (brique chimique essentielle) ou les hydrotraitements nécessaires aux industries du recyclage. Ainsi, Green P(Hy)sics entre déjà en action à travers les projets suivants :

Projet GH2

Suite à la convention signée avec le GPMB en avril 2021, la société GH2 et le port de Bordeaux ont confirmé leur souhait d'aller plus loin pour la ré-industrialisation bas-carbone de la zone industrialoportuaire avec la signature d'une extension du projet GH2.

L'entreprise a ainsi sécurisé le triplement de sa capacité de production d'e-Fuel (carburant alternatif) à base d'hydrogène vert à Bordeaux à **300 MW** (permettant la production de 42 000 tonnes d'hydrogène renouvelable par an). La signature de la convention avec le GPMB a eu lieu à l'issue de la journée de restitution du projet H2Bordeaux, qui a rassemblé près de 170 participants autour du potentiel de développement de l'hydrogène sur la zone portuaire bordelaise.

Intégrant dès sa conception une centrale électrochimique de production d'hydrogène et d'e-ammoniac, ainsi qu'une centrale de production d'électricité d'origine photovoltaïque, le projet de GH2 à Ambès symbolise l'émergence d'une filière hydrogène nationale et européenne à grande échelle et participe concrètement à la transition énergétique de la zone portuaire et du territoire.

-> Avec la disponibilité abondante d'un hydrogène renouvelable et compétitif, le Port de Bordeaux sera l'un des acteurs majeurs de la réindustrialisation du territoire et de la mobilité décarbonée.

Projet CVE



Le projet, qui concerne la construction et l'exploitation d'une unité de bio-méthanisation CVE -Changeons Notre Vision de l'Energie- Port de Bordeaux est situé dans le périmètre du port sur les communes de Bassens et d'Ambarès-et-Lagrave. Il permettra de valoriser au moins **25 000 tonnes par an de matières organiques** issues du territoire, comme celles des industries portuaires et des entreprises agro-alimentaires locales, ou les résidus des collectivités (comme les déchets de cantines scolaires). Le biométhane produit sera directement injecté dans le réseau local de gaz (la signature des contrats d'injection et de raccordement avec REGAZ a eu lieu en juin 2022). **L'unité produira 300 Normo-m3 de biométhane par heure, soit l'équivalent de la consommation d'environ 3 500 foyers.**

Suite à la signature de la convention GPMB et CVE en décembre 2021, et à l'obtention du Permis de Construire de l'unité en janvier, la consultation publique (dans le cadre de la procédure Enregistrement des Installations Classées pour la Protection de l'Environnement) s'est déroulée du 10 janvier au 7 février. Les différentes réunions et échanges réalisés ont permis de répondre aux questions et interrogations des élus et habitants. Un site web a également été lancé pour présenter le projet². Suite à l'obtention de l'arrêté préfectoral d'Enregistrement ICPE en avril, purgé en août sans recours, les travaux de compensation faune/flore et zone humide ont démarré sur 1,5 ha au sud de la parcelle

² <https://cve-portbordeaux.fr/>

d'implantation. Ils permettront d'instaurer une zone pour un développement serein de la biodiversité. Le démarrage de l'exploitation est prévu au 1er semestre 2024.

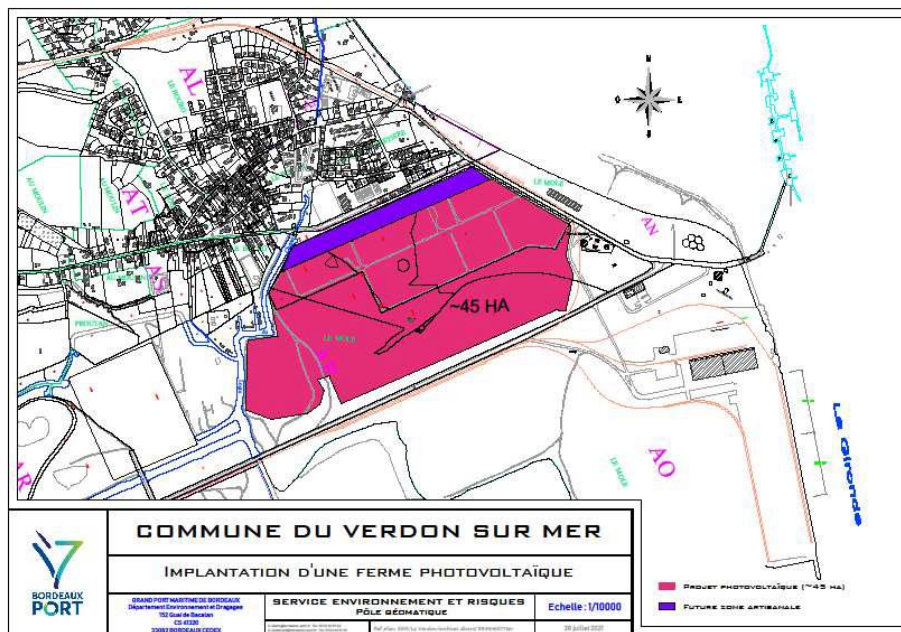
Pour réussir Green P(Hy)sics, le GPMB poursuit et concrétise les projets de production d'énergies décarbonées et renouvelables, issus de PEEPOS (Port à Énergie et Économie POSitives), sur ses espaces :

Implantation d'une ferme photovoltaïque sur le terminal du Verdon

Le GPMB avait lancé en septembre 2021 un AMI pour l'implantation d'une ferme photovoltaïque sur un terrain d'environ 45 hectares sur le terminal portuaire du Verdon, avec une logique d'autoconsommation ou de revente d'énergie par des contrats d'engagement (Power Purchase Agreement) de long terme à des acteurs de la zone industrialo-portuaire. Les principaux objectifs sont les suivants :

- L'électricité produite doit être principalement utilisée sur la zone industrialo portuaire ET sur l'ensemble de la circonscription du Port de Bordeaux
- Cette centrale doit favoriser l'implantation d'activités économiques consommant tout ou partie de l'électricité produite et générant directement ou indirectement de l'activité portuaire sur les terminaux.

Une Convention d'Occupation Temporaire (COT) sera signée prochainement avec le lauréat de l'appel à projet, pour un début des travaux en 2024 et une mise en service à partir de 2025. **La centrale solaire pourrait produire jusqu'à environ 50 MW, sur une surface de 35 hectares.**

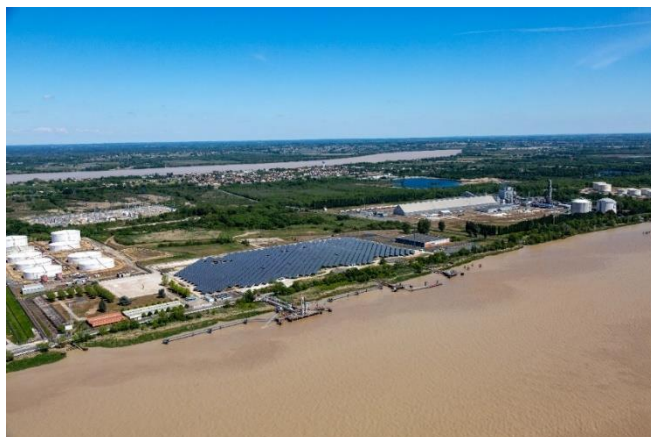


D'autres étapes intermédiaires, nécessaires à la maturation de cette nouvelle démarche industrielle neutre en carbone ont été franchies

H2Bordeaux

Le projet H2Bordeaux, mené par le GPMB et ses partenaires, Nexeya et Storengy, soutenu par la Commission Européenne a validé la faisabilité technico-économique de navettes fluviales à hydrogène (retrofit et acquisition). Les résultats du projet (sur le transport sécurisé de l'hydrogène et la logistique,

les projets de barge H2, les stations -HRS³-, les usages possibles sur le territoire mais aussi **sur les opportunités de développer le e-fuels**) et les suites opérationnelles ont été communiqués lors d'un événement le 30 mars dernier organisé par le port. Cette journée a permis de mettre en lumière la filière hydrogène et ses potentialités de développement (en présence de représentants du monde économique et industriel, ainsi que d'élus et collectivités locales).



Carburants bas carbone

Mise en place d'un consortium industriel intégrant le GPMB et Aéroport de Bordeaux pour la production de carburants bas-carbone pour l'aviation (Sustainable Aviation Fuels ou SAF) sur la zone portuaire afin de réduire l'empreinte carbone de ce secteur. Les premiers biocarburants produits à partir d'huiles puis mélangés avec du kérosène sur le site portuaire de Bassens ont été utilisés par l'aéroport de Mérignac en juin 2022.

Miser sur l'innovation et la formation : Pôle Excellence Garonne et lancement de « Bordeaux Technoport »

Avec les transitions en marche actuellement, l'émergence des savoir-faire et des technologies de demain va devenir un vecteur majeur de différenciation compétitive. Le GPMB se positionne dès à présent pour participer à l'incubation de ces innovations sur les thématiques identifiées dans sa stratégie. Ainsi, le GPMB a prévu de créer un pôle d'excellence comportant une plate-forme d'innovation, un centre de formation et des partenariats de recherche.

Au travers de son offre foncière, immobilière (située au sein du quartier de Bacalan, sur le site actuel du siège et des ateliers GPMB) et de son partenariat avec Bordeaux Technowest, cette plateforme offrira également un panel d'hébergement complet pour les entreprises ou start-ups désirant tester, mettre au point et développer des procédés techniques ou industriels. L'intégration dans le site actuel et les interactions avec les activités courantes du port seront favorisées, afin de promouvoir l'excellence des métiers portuaires (ateliers, dragage, numérique, gestion environnementale, etc.).



C'est dans cet objectif qu'une **convention a été signée entre le GPMB et Bordeaux Technowest le 3 mai 2022, permettant la création et le développement du 9ème site technopolitain de la métropole de Bordeaux, nommé « Bordeaux Technoport »**, et dédié aux filières industrialo-portuaires.

Un appel à projets a été lancé en suivant afin de sélectionner les premiers occupants en lien avec les thématiques de réindustrialisation, de décarbonation, de refit ou retrofit ou en lien avec les applications spatiales. Le jury de l'appel à projets « Bordeaux Technoport » s'est ensuite tenu vendredi 23 septembre au GPMB. 5 projets présélectionnés ont présenté leur pitch devant un jury d'experts composé d'acteurs publics et privés. Les lauréats sont en cours de sélection et seront désignés le mardi 18 octobre par le GPMB et Bordeaux Technowest, avant de pouvoir s'installer,

³ Hydrogen Refuelling Station

dans les prochaines semaines, dans des locaux dédiés au sein du Grand Port Maritime de Bordeaux, à Bacalan. Bordeaux Technoport pourra à son lancement héberger l'ensemble des lauréats de l'appel à projets, et disposera à terme d'une surface de près de 2000 m² pour l'accueil de start-up **favorisant l'émergence des solutions innovantes**, synonyme de compétitivité et d'attractivité pour l'ensemble de la zone industrialo-portuaire et de l'agglomération bordelaise.

Bordeaux Technoport sera un des piliers du « Pôle excellence Garonne » qui proposera un panel de services et d'hébergement complet pour les entreprises ou start-ups misant sur des solutions industrielles bas carbone.

Contacts

Océane Pourté

Chargée de communication et relations médias

o-pourte@bordeaux-port.fr

05 56 90 59 89

06 64 49 92 33

Suivez-nous !



<https://www.facebook.com/PortBordeaux>



<https://twitter.com/PortBordeaux>



[Grand Port Maritime de Bordeaux | LinkedIn](#)

CREDITS PHOTOS :

- D. TRENTACOSTA
- TILT AND PAN
- C. BOUTHE
- F. VAGNOT GIMBALL PROD
- E. BOULOUMIE
- GPMB

